

**Профилактика
социального сиротства
и предотвращение
жестокости обращения
с детьми**



*Презентацию подготовила социальный педагог
Н.В. Кузнецова*

**Жестокость – это оружие слабых!
Каждый имеет право жить, не испытывая
насилия!**



ЖЕСТОКОЕ ОБРАЩЕНИЕ С ДЕТЬМИ, ПРЕНЕБРЕЖЕНИЕ ИХ ИНТЕРЕСАМИ, НЕ ТОЛЬКО НАНОСИТ НЕПОПРАВИМЫЙ ВРЕД ЗДОРОВЬЮ, НО И ВЛЕЧЕТ ЗА СОБОЙ ТЯЖЕЛЫЕ СОЦИАЛЬНЫЕ ПОСЛЕДСТВИЯ.

ПО ДАННЫМ МИНЗДРАВСОЦРАЗВИТИЯ:

Ежегодно:

- **100** тысяч детей остаются без попечения родителей
- **12-13** тысяч детей матери оставляют в родильных домах

По сведениям Генеральной прокуратуры РФ:

- 2009 год - **108** тысяч детей стали жертвами насилия
- Первое полугодие 2010 г – **53** тысячи детей стали жертвами насилия

В России насилие в семье приводит к тому, что ежегодно на 100 тысяч увеличивается количество социальных сирот и армия беспризорных и безнадзорных детей

По данным российской статистики:

- ┌ около 2 миллионов детей в возрасте до 14 лет ежегодно избиваются родителями
- ┌ более 50 тысяч детей ежегодно убегают из дома, спасаясь от жестокого обращения в семье
- ┌ 25 тысяч из них находятся в розыске
- ┌ около 2 тысяч детей ежегодно сводят счеты с жизнью
- ┌ более 50 % преступлений в быту совершается в присутствии детей,
- ┌ 30 - 40 % всех тяжелых насильственных преступлений в России совершается в семье.

Опрос родителей подростков об их отношении к физическому наказанию своих детей

- 35 % родителей считают наказание детей простой формой воспитания
- 61 % родителей, говорят, что это скорее форма воспитания, чем жестокость
- 4 % респондентов называют такие формы наказания жестоким обращением

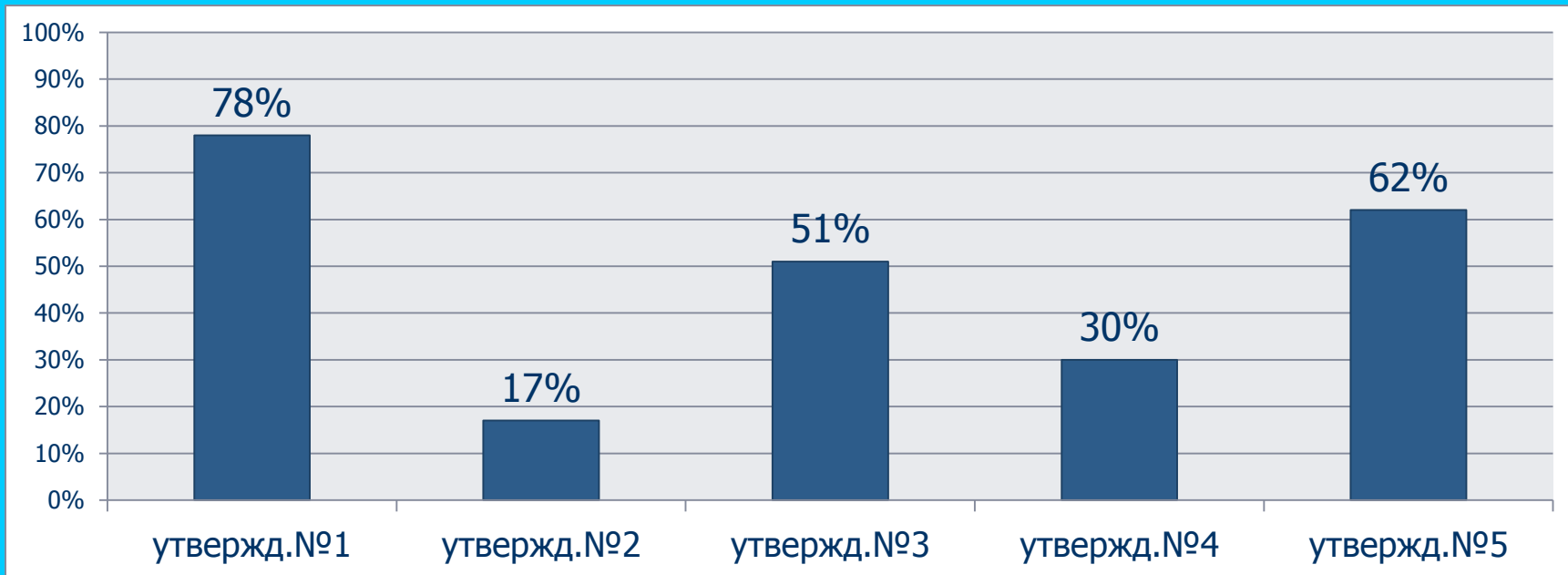


Анкетирование учащихся в школе об их отношении к физическому наказанию со стороны своих родителей

- 30 % детей считают физическое наказание справедливым
- 30 % подростков ответили «когда как»
- 40% подростков считают наказание несправедливым
- 56% детей страдают от чувства вины и стыда
- 44% подростков, предпочитают молча сносить наказание



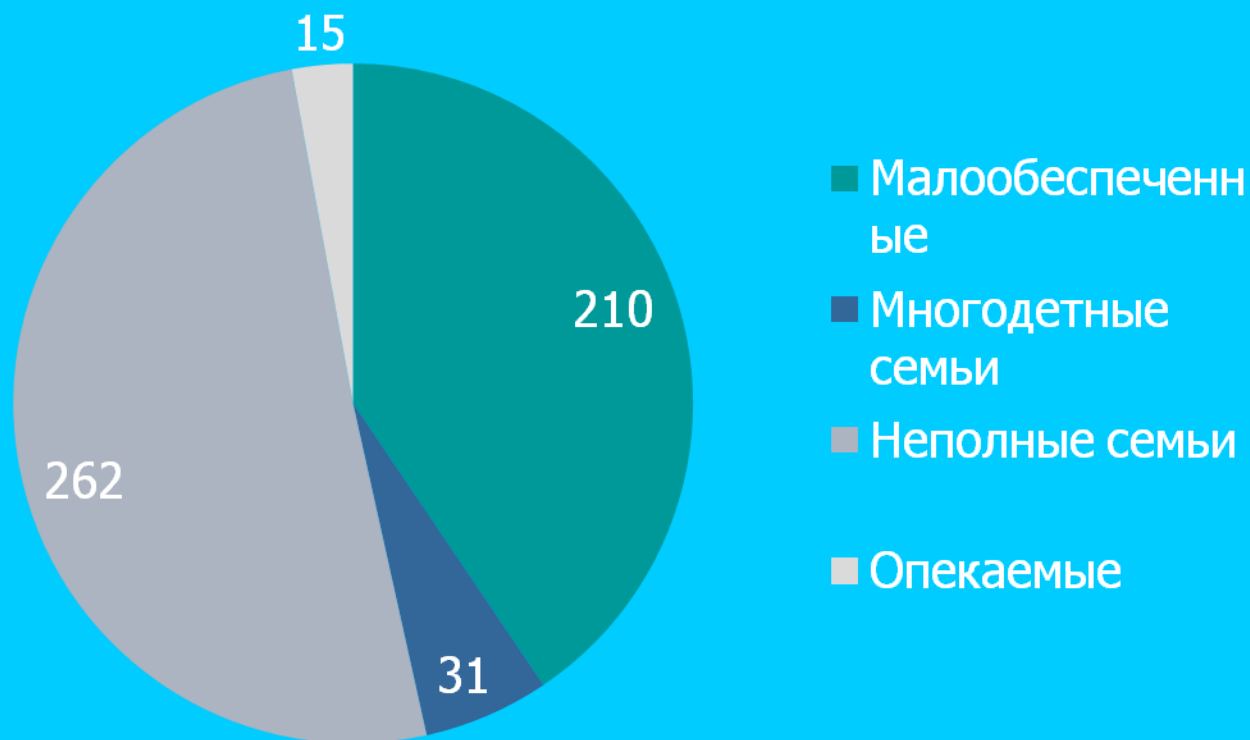
Диаграмма выборов педагогами утверждений по предложенной анкете



1. Дети чаще подвергаются насилию в социально неблагополучных семьях.
2. Физические наказания могут пойти ребёнку на пользу.
3. Дети могут провоцировать взрослых на жестокое обращение.
4. Случаи сексуального насилия в отношении детей - редкость.
5. Сексуальное насилие над детьми чаще всего совершается незнакомцами.

СОЦИАЛЬНЫЙ СОСТАВ СЕМЕЙ УЧАЩИХСЯ МОУ СОШ №13 2010 – 2011 УЧЕБНЫЙ ГОД

Количество семей



На учете в школе состоят:

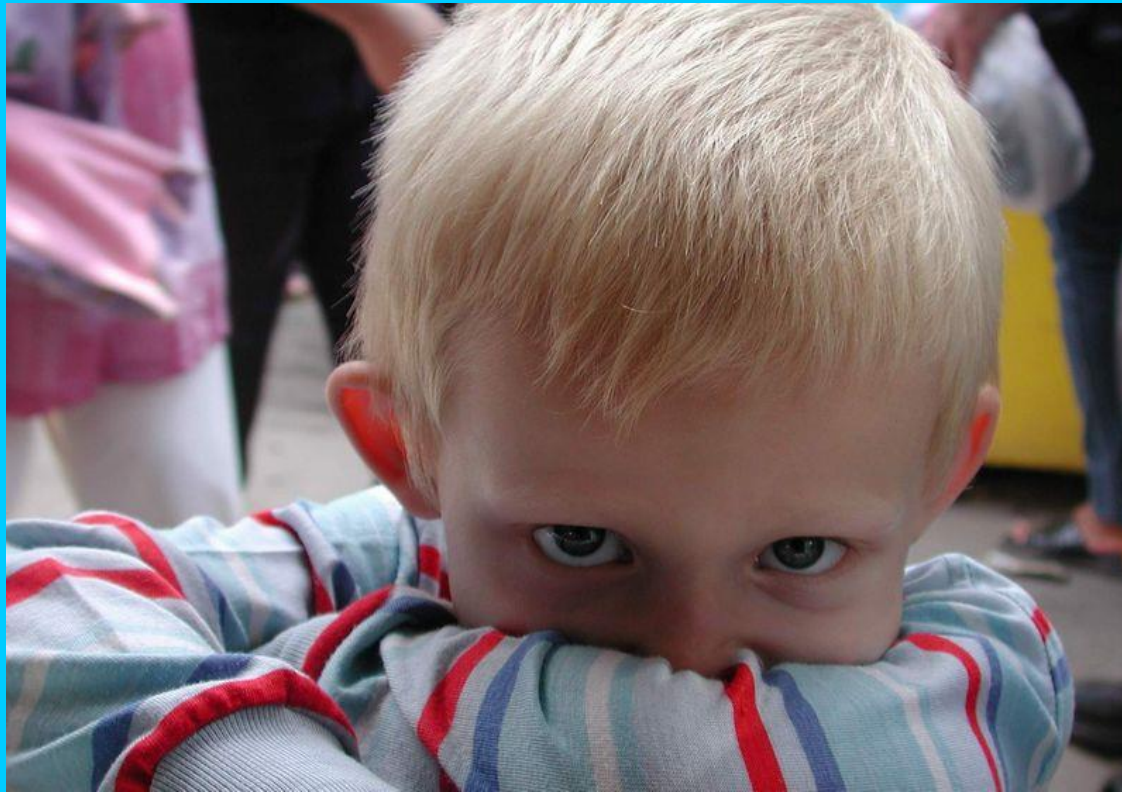
- ┌ 2 семьи, находящиеся в социально опасном положении
- ┌ 3 детей в семьях усыновителей
- ┌ 33 детей, воспитываются в семьях опекунов и попечителей
- ┌ из них 15 в школе, 18 в микрорайоне школы



В 2009 – 2010 учебном году были выявлены:

- 6 случаев жестокого обращения с детьми:
- **2 родителей** ограничены судом в родительских правах
- Из **2-х семей** дети изъяты и помещены в ТОГОУ «Центр психолого - медико социального сопровождения»





Выявление и распознавание как физического, так и других форм насилия представляет непростую задачу, потому что ребенок может скрывать происходящее, не доверяя взрослым, боясь наказаний со стороны родителей, которые отрицают факт применения силы, опасаясь последствий и осуждения.

Благодарю за внимание!

